



RAPPORT RSE 2025

[Responsabilité Sociétale des Entreprises]

SOMMAIRE

Qui sommes-nous ?

3

Présentation de l'entreprise
Mot de la direction

Un engagement social

4

Sécurité
Formation
Bien-être des collaborateurs
La mixité
Accompagnement des travailleurs en situation de handicap

Un engagement environnemental

7

Réflexion au cœur de la logistique
Démarche éco-responsable dans nos activités
Vers la décarbonation de l'énergie

Un engagement sociétal

13

S'inscrire dans le "local"
Accompagnement de la retraite
Mécénat
Sponsoring
Engagements solidaires
Mobilisation des salariés pour l'intérêt général

Annexes

15

Maîtrise de notre empreinte carbone
Bilan carbone 2025 Chausson Matériaux
Bilan carbone 2025 BétoTrans
Réduire notre empreinte carbone

1. QUI SOMMES-NOUS ?

Chausson Matériaux est et reste une entreprise familiale. À ce titre, toute sa politique est largement influencée par la personnalité de ses dirigeants qui ont comme préoccupation majeure de faire grandir leurs hommes au service de leurs clients, par la recherche de la meilleure optimisation logistique et la réduction de l’empreinte environnementale des chantiers du bâtiment.

Cette pérennité revendiquée conduit l’entreprise à prendre des décisions qui s’inscrivent dans le long terme.

Chausson Matériaux distribue et fabrique des matériaux de construction. Les produits vendus sont lourds et volumineux. Autant dire que l’empreinte carbone est importante et que tout est mis en œuvre pour la réduire, tant par l’organisation que par l’investissement ou la mobilisation des équipes. C’est le sujet majeur en matière d’environnement, mais il est loin d’être le seul : gestion des déchets, économies sur les bâtiments, organisation logistique, etc.

Mais tout cela ne saurait faire oublier **notre responsabilité sur l’ensemble de la filière**. Le bâtiment est le premier consommateur énergétique et **notre mission de réduction de cette empreinte énergétique auprès de nos clients est permanente** : préconisations, dispositifs d’incitation, nouveaux produits. Nous devons, tous les jours, prescrire les meilleures solutions pour rendre les bâtiments de nos clients plus économes.

Nous mesurons bien notre grande responsabilité dans un secteur qui consomme beaucoup d’énergie, tant dans la fabrication des matériaux que dans leur transport. Mais c’est aussi le secteur qui peut permettre de générer les plus fortes économies grâce à l’amélioration de la performance des nombreux bâtiments que nous servons. Tout cela est notre préoccupation quotidienne.

La grande fierté de l’entreprise repose sur la mobilisation de ses équipes. C’est le fruit de la responsabilisation, de la participation, de la formation et de la qualité du dialogue social à l’intérieur de l’entreprise. Tout cela participe à une qualité de vie au travail qui est essentielle pour l’équilibre des collaborateurs.

Responsabilisation, participation sont les maîtres mots qui définissent le projet d’une entreprise qui s’inscrit dans la durée et qui répond aux aspirations de l’ensemble de son personnel et de sa direction par un projet économe et responsable.

Le mot de la direction

« Faire durer l’entreprise, c’est prendre des décisions d’investissements qui pérennisent l’outil et l’adaptent à son environnement. C’est prendre en charge, tous les jours, le bien-être de ses collaborateurs, par le cadre de travail, la participation et la responsabilisation. »



Pierre-Georges Chausson & Philippe Chausson

Président Directeur Général - Président du Conseil de Surveillance

2. UN ENGAGEMENT SOCIAL

LA SÉCURITÉ

L'importance de LA SÉCURITÉ CHEZ CHAUSSON MATÉRIAUX

- Création d'une équipe de **20 personnes dédiées à la sécurité**. Elles évaluent les risques, déploient les mesures nécessaires et préconisent des actions en termes de sécurité, santé et environnement.
- Camions équipés pour réaliser des tournées de visites sécurité dans toutes les agences.
- Délégation de responsabilités à tous les responsables de sites ou d'unités afin de recentrer la gestion de la sécurité au plus proche du terrain.

LA FORMATION

Création de PARCOURS DE FORMATION

Création de l'Académie de formation Chausson en 2024, dans un but d'acquisition de compétences pour nos collaborateurs et de développement de la culture d'entreprise.

3 parcours de formation proposés : chef d'agence (CDA), agent technico-commercial (ATC) et chef de parc.



- Bilan 2025 (1er semestre) : 54 CDA et 41 ATC formés.
- Académie Chausson mise en pause sur le 2nd semestre 2025 afin d'absorber les intégrations des agences Frans Bonhomme.
- Relance de l'Académie au 2nd semestre 2026 : avec intégration de nouveaux modules

«Réseaux & TP» pour une transmission optimisée des compétences et des savoir-faire.

- 4 parcours CDA seront dispensés avec **170 collaborateurs** à former (Chausson Matériaux + Chausson Réseaux & TP).
- Les parcours ATC seront relancés en 2027.



Mise à disposition des e-learning Chausson pour les collaborateurs Chausson Réseaux & TP par vague. Des parcours de formation en e-learning prédéfinis par « poste ».



En parallèle, les modules de formation technique TP utilisés par Frans Bonhomme sont déjà accessibles aux équipes Chausson.

Création de deux rubriques :

Niveau 1 : socle commun qui devra être suivi par tous les salariés (reprenant tous les modules de formation sur les bases et fondamentaux des produits TP).

Niveau 2 : reprenant les modules de formation plus poussés adressés aux salariés Chausson Réseaux & TP à leur poste en fonction de la spécialité de leur agence.

Une forte volonté DE PROMOUVOIR LES JEUNES

Politique volontariste de développement de l'alternance : **79** en 2025. Augmentation de la volumétrie sur les années à venir.

2. UN ENGAGEMENT SOCIAL

LE BIEN-ÊTRE DES COLLABORATEURS

LA PROTECTION DU PERSONNEL ET LA RÉDUCTION DE LA PÉNIBILITÉ

- Dans nos plateformes, 80% du volume de préparation sont traités avec des automates de stockage pour limiter l'effort.
- Sur la plateforme Carrelage, le robot approche au plus près la palette pour **réduire le port de charges pour l'opérateur (-35% de charges)**.
- Investissement dans **2 exosquelettes** sur notre plateforme de Lavour, pour alléger le port de charges des produits contraignants comme le carrelage.



Exosquelette - plateforme de Lavour (81)

Résultats : maintien de la productivité et économie de port de charges sur les opérateurs : un opérateur qui prépare 2 à 3h de carrelage compense entre 2 à 3 tonnes de port de charges par jour.

- Réflexion de vente à la palette sur certaines références pour éviter la manutention.
- Installation de **crochets hydrauliques** sur nos grues de manutention et ajout d'un inverseur (240 000 € d'investissement). Tous nos nouveaux camions neufs en sont équipés.
- Installation de **tables de mise à niveau pivotantes** pour réduire les efforts physiques de nos préparateurs, sur la plateforme logistique de Lavour.
- Mise en place de **tapis anti-fatigue** pour limiter l'impact sur les lombaires.



Table pivotante - plateforme de Lavour (81)

UN CADRE AGRÉABLE POUR PLUS DE CONFORT AU TRAVAIL

- Rénovation des agences et des locaux sociaux.
- Aménagement de salles de repos, création d'une salle de sport au siège et d'un espace conciergerie.
- Réservation de **15 places en crèche** pour les collaborateurs du siège et les collaborateurs de la plateforme de Lavour.

2. UN ENGAGEMENT SOCIAL

UN ACCOMPAGNEMENT DES TRAVAILLEURS EN SITUATION DE HANDICAP

Proposer un CADRE D'INTÉGRATION FAVORABLE AUX PERSONNES AYANT UN HANDICAP

- 1 jour de congé supplémentaire pour le dépôt d'un dossier de RQTH.
- 1 jour de congé supplémentaire pour une personne détenant une reconnaissance de travailleur handicapé.
- Une prime de 300 € bruts lors de l'obtention de la RQTH.
- Des chèques CESU allant jusqu'à 300 €, financés à 100 % par l'entreprise, deux fois par an.

LA MIXITÉ

PROMOUVOIR LES FEMMES dans l'entreprise

- **20,6%** de femmes sont présentes dans l'entreprise, dont 17 femmes chauffeurs (au 31/12/2025).



Livraison camions Saint-André-de-Cubzac

3. UN ENGAGEMENT ENVIRONNEMENTAL

UNE RÉFLEXION AU CŒUR DE LA LOGISTIQUE

Une réflexion amont pour une OPTIMISATION DES FLUX ET DIMINUER LE NOMBRE DE KILOMÈTRES

- Mise en place de 9 plateformes de stockage pour réduire drastiquement le nombre d'approvisionnements de nos agences et donc le nombre de kilomètres.
- Création de « **pôles transport** » qui **centralisent les approvisionnements de nos agences** depuis les industriels en les regroupant.
- Utilisation des usines comme base logistique d'approvisionnement et de livraison pour nos agences ou possibilité de livraison directe sur les chantiers de nos clients. Fonctions regroupées dans les « pôles transport ».

Objectif : réduire le nombre de kilomètres à vide grâce à une optimisation des transports.

Une réflexion aval pour RÉDUIRE L'EMPREINTE CARBONE

Renouvellement progressif du matériel avec les dernières évolutions technologiques :

- 27 camions Mercedes 4x2 plateau grue avant livrés dans le cadre du remplacement des véhicules les plus anciens.
- 50 camions Mercedes 6x4 plateau grue arrière en cours de fabrication, avec des livraisons prévues en 2026.
- 3 tracteurs routiers Mercedes livrés pour BétoTrans (Saint-Sulpice et Saint-Paul-Trois-Châteaux).
- 2 poids lourds électriques Mercedes 6x2 grue livrés en juillet 2025.
- 5 véhicules électriques Fuso 7,5 tonnes dédiés à la livraison de produits spécifiques.

Cette modernisation permet d'améliorer la performance énergétique de notre flotte, de **réduire nos émissions de CO₂** et d'**accompagner la transition vers des motorisations à faibles émissions.**

« L'optimisation de notre flotte est détaillée en annexe (p. 22). »



Camion électrique Fuso 7,5T

Notre action repose sur 4 axes :

- La sensibilisation et l'implication des équipes.
- L'acquisition de matériel récent avec des camions équipés des dernières technologies pour une meilleure efficacité énergétique.
- La formation et la valorisation de l'éco-conduite avec des formations et un suivi de performances pour nos chauffeurs.
- L'optimisation continue des plans de transport avec une analyse régulière pour réduire les trajets et maximiser l'efficacité.

Des moyens mis à disposition des chauffeurs pour favoriser l'éco-conduite, avec :

- Équipements embarqués (Fleetboard) pour le suivi énergétique et l'optimisation de la consommation.
- Système PPC anticipant la route jusqu'à 2 km (≈ 5% d'économie de carburant).
- MirrorCam améliorant sécurité, confort et aérodynamisme.
- Formations à une conduite plus responsable (**1411 formations e-learning éco-conduite en 2025**).

3. UN ENGAGEMENT ENVIRONNEMENTAL

UNE DÉMARCHÉ ÉCO-RESPONSABLE DANS TOUTES NOS ACTIVITÉS

Mise en place d'actions concrètes pour une PRÉSERVATION DES RESSOURCES

- Sur les centrales à béton, process de **recyclage des eaux de boues**.
- Dans la nouvelle plateforme de Saint-Jean d'Angély, système de récupération de l'énergie lors des phases de freinage.
- **Rationalisation de l'emballage** (Machine CVP* impact).
- Une gestion durable des pneus : réalisation d'un suivi fréquent sur les pneus afin de les recréuser et prolonger leur durée de vie (en moyenne 25% de kilomètres supplémentaires).
- Mise en place d'une gamme de **modulo blocs recyclés**.
- **Mise en place de trémies supplémentaires** sur certaines de nos centrales, afin de réutiliser les granulats lavés des retours de béton.
- Pour les usines de charpente, récupération des chutes de bois et sciures par des partenaires pour fabrication de panneaux de particules ou pâte à papier.
- Sur notre plateforme de Lavour, mise en place d'une coupure d'alimentation en fin de production de la machine CVP et des navettes DMS. De plus, un programmeur sur nos compresseurs et matériel informatique a été installé pour que ceux-ci ne fonctionnent qu'aux heures d'ouverture.



UNE POLITIQUE D'ACHAT DURABLE

- L'ensemble de nos bois résineux et panneaux type OSB, CTBH sont certifiés **PEFC** selon la provenance. Ces labels nous assurent que les bois proviennent de forêts gérées durablement.
- Les bois exotiques sont achetés selon le **règlement RDUE (Règlement Européen relatif à la lutte contre la déforestation et la dégradation des forêts)**, donc issus de récoltes légales, permettant de préserver la forêt amazonienne.
- Nous privilégions pour les bois bruts ceux issus de **scieries françaises** s'approvisionnant en grumes dans un rayon de 150 km maximum de leur site (réduction de l'impact carbone lié au transport).
- 90% des bois sont en stockage couvert.
- **Signature électronique** de tous les accords cadres (40 000 pages non imprimées...).

3. UN ENGAGEMENT ENVIRONNEMENTAL

Mise en avant de **PRODUITS PLUS ÉTHIQUES ET RESPECTUEUX DE L'ENVIRONNEMENT**

- Sélection de produits **écologiques, locaux ou recyclables**.
- Large gamme de produits **bio-sourcés**, stockés dans nos agences :
 - Fibre de bois (bilan carbone négatif). Stockage de CO₂ plus important que l'émission lors de sa fabrication (85 kg CO₂/m³).
 - Ouate de cellulose (isolant 100% recyclé issu de papiers triés broyés et traités).
 - Fibre textile recyclée.
 - Chanvre/lin/coton : isolants durables conçus à partir de végétaux renouvelables et recyclables.

Sélection de fournisseurs qui s'engagent **DANS UNE DÉMARCHE RSE**

- En adhérant à la démarche «**Cradle to Cradle**».
- En produisant une électricité verte issue de panneaux photovoltaïques.
- En réduisant les émissions de gaz à effet de serre.
- En **réduisant la consommation d'eau potable**.

Une politique active sur **LA GESTION DES DÉCHETS DANS LES AGENCES**

46 millions de tonnes de déchets sont générées chaque année par le secteur de la construction, de la rénovation et de la démolition en France.

- Tri sélectif de nos déchets dans nos agences (carton, plastique et bois) puis envoi au recyclage : 603 tonnes de déchets sur 2025
- Nous encourageons l'utilisation de plastique transparent pour un meilleur taux de recyclage

Récupération des déchets triés de nos clients dans nos agences ou sur chantier, selon les volumes (reprise gratuite pour les matériaux inclus dans la filière REP PMCB et payante pour le papier et carton, les DIB et les déchets résiduels) :

- 220 sites actifs sur la reprise des déchets PMCB
- 20 765 tonnes de déchets pris en charge pour une valorisation en 2024.



3. UN ENGAGEMENT ENVIRONNEMENTAL

VERS LA DÉCARBONATION DE L'ÉNERGIE

Les actions menées par Chausson Matériaux ont permis de réduire les émissions de CO₂ de 25% entre 2011 et 2022 (selon les bilans GES réalisés par un organisme tiers), puis de 15% supplémentaires entre 2022 et 2024.

Aujourd'hui, l'entreprise souhaite poursuivre cette démarche et aller encore plus loin.

« Pour le détail de ces résultats, retrouvez notre bilan carbone complet en annexe (p. 17). »

Plan d'actions pour RÉDUIRE NOTRE EMPREINTE CARBONE

Sur les sites industriels de production de béton, **utilisation de liants et ciments moins émetteurs de CO₂** :

- En 2024, réduction de 17% des émissions de CO₂ (-7975 tonnes de CO₂), par rapport à 2023.
- 7494 m³ de béton bas carbone ont été réalisés en 2024 sur nos 8 principaux sites, contre 3311 m³ en 2023.



3. UN ENGAGEMENT ENVIRONNEMENTAL

VERS LA DÉCARBONATION DE L'ÉNERGIE

- Investissement dans des nouveaux produits plus respectueux de l'environnement : le bloc Airium.

Il est la solution bas carbone RE2020 :

- Isolant ($R^* = 1,10$) : 5 fois plus isolant qu'un bloc classique (creux) ou qu'une brique pleine. Répond aux exigences thermiques RE2020. Avis Technique n°16/19-773_V5 sous réserve d'évolution de version.
 - 100% recyclable, sans cuisson, il apporte une vraie alternative à la brique.
 - Génère 2 fois moins d'eau, de déchets et de poussières qu'une maçonnerie traditionnelle.
- Maçonnerie isolante avec la plus faible empreinte carbone de sa catégorie (16,21 kg eq.CO₂/m²).



*Résistance thermique



Chantier Frouzins en blocs Airium

3. UN ENGAGEMENT ENVIRONNEMENTAL

VERS LA DÉCARBONATION DE L'ÉNERGIE

Un investissement majeur vers du matériel électrique :

- **72% de nos chariots de manutention** sont électriques.
- Mise en place systématique de **bornes électriques** dans toutes les agences rénovées ou nouvellement construites (154 bornes fin 2025, soit une augmentation d'environ 47% par rapport à fin 2023).
- Modification de la flotte automobile vers un parc de **voitures hybrides et/ou électriques**.
- Commande de camions électriques (2 camions plateau 6x2 et 3 tracteurs).
- Relamping LED de toutes les agences.
- **Déploiement de panneaux photovoltaïques** sur de nouveaux sites (9 sites déjà équipés).
- Mise en place d'un outil de suivi de la performance énergétique de nos bâtiments.



Chariot électrique



Panneaux photovoltaïques sur la toiture de l'agence de Saint-Pierre-d'Oléron (17)



Borne électrique pour voiture

4. UN ENGAGEMENT SOCIÉTAL

S'INSCRIRE DANS LE "LOCAL"

Chausson Matériaux contribue à la dynamique des économies locales :

- Plus de 6500 collaborateurs sur plus de 800 sites.
- Des produits fabriqués en France, au cœur des régions :



- Le bloc Airium est fabriqué à Viriville (38), Lalbenque (46), Lézignan (11), Sées (61) et Bourg-des-Maisons (24) pour être vendu sur toute la moitié sud de la France.
- Les centrales à Béton Prêt à l'Emploi permettent de livrer du béton sur des zones de proximité.



ACCOMPAGNEMENT DE LA RETRAITE

- Association Chausson Vermeil : qui regroupe les anciens salariés Chausson (échanges, voyages, mutuelle...).
- Déjà plus de 200 membres !**

MÉCÉNAT

- Partenaire du «Fonds de dotation du Stade Toulousain», qui vise à développer des projets d'intérêt général, avec principalement le soutien à la formation des jeunes joueurs.

SPONSORING

- Nous sommes sponsor du Stade Toulousain depuis plus de 10 ans (**partenaire premium**), avec promotion des valeurs de solidarité et de respect.



3. UN ENGAGEMENT SOCIÉTAL

ENGAGEMENTS SOLIDAIRES

Soutien au développement personnel des collaborateurs :

- Contrat national passé avec les pompiers volontaires (**51 conventions signées**). Ceci permet de faciliter la mise à disposition des salariés sapeurs-pompiers volontaires en fonction des nécessités.



MOBILISATION DES SALARIÉS POUR L'INTÉRÊT GÉNÉRAL

Chausson développe sa mission sociale vers l'extérieur :

- Co-fondateur d'un collectif pour agir contre la précarité : Le Cœur des Entreprises, fonds de dotation avec pour objectif de lutter contre les fragilités et la précarité par le soutien de missions actives d'associations existantes.



- Organisation de collectes, bénévolat, insertions auprès des personnes en recherche de reprise d'activité, participation à des animations caritatives (marche connectée, Futsal...) etc.
- Collecte de boîtes de Noël, pour les sans-abri de Toulouse.



- Forum rencontre métiers et simulation à l'entretien d'embauche, dans le but de favoriser le retour à l'emploi.



- Mobilisation pour une solution d'hébergement solidaire, avec la mise à disposition de six maisons à Toulouse, Cugnaux et Tournefeuille, permettant d'accueillir une quarantaine de personnes en situation de précarité, et le déploiement d'une dynamique qui s'est poursuivie en 2025 avec l'ouverture d'une septième maison.





ANNEXES RSE 2025

[Responsabilité Sociétale des Entreprises]

chausson 
MATÉRIAUX

1. UNE MAÎTRISE DE NOTRE EMPREINTE CARBONE

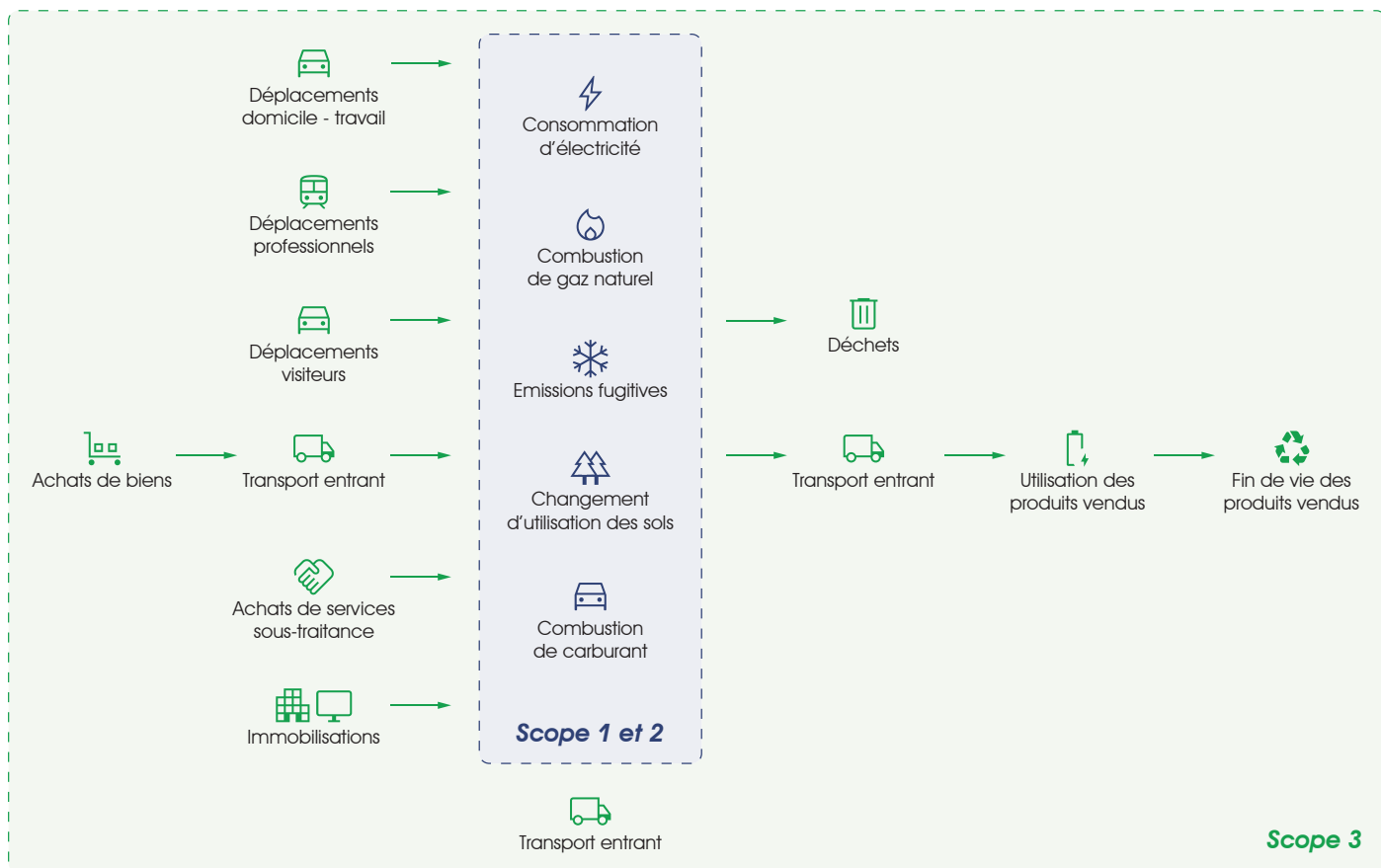
En 2025, **Chausson Matériaux & BéTotrans** ont réalisé respectivement leur bilan carbone afin de mieux comprendre et maîtriser l'impact de leurs activités sur le changement climatique.

Cette démarche s'inscrit dans la continuité de ses engagements en matière de responsabilité sociétale et de transition environnementale, dans un contexte où les enjeux de décarbonation occupent une place croissante dans les secteurs du négoce de matériaux et du transport. L'exercice a été fait sur l'année 2024.

MESURER POUR MIEUX RÉDUIRE

L'évaluation des émissions de gaz à effet de serre liées aux activités de Chausson Matériaux & BéTotrans couvre **les scopes 1, 2 et 3**. Elle permet d'identifier les principaux postes émetteurs et les leviers d'action prioritaires. Elle offre également une lecture de l'évolution des données sur la période 2022-2024. Cette mise en perspective apporte une meilleure compréhension des dynamiques à l'œuvre, des actions déjà engagées et de leurs effets.

- Ce bilan constitue un outil de pilotage essentiel pour structurer la **stratégie climat de l'entreprise**. Il permet d'éclairer les décisions opérationnelles et de soutenir l'inscription des activités dans une trajectoire durable de réduction de l'empreinte carbone.



2. BILAN CARBONE 2025

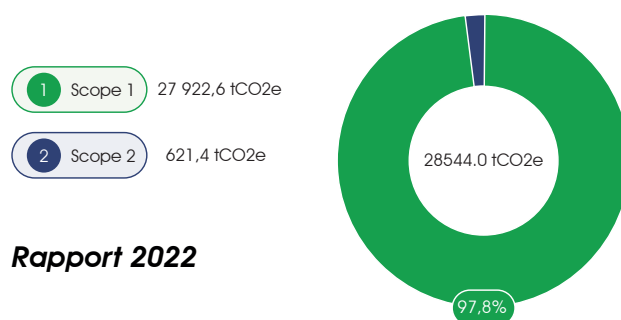
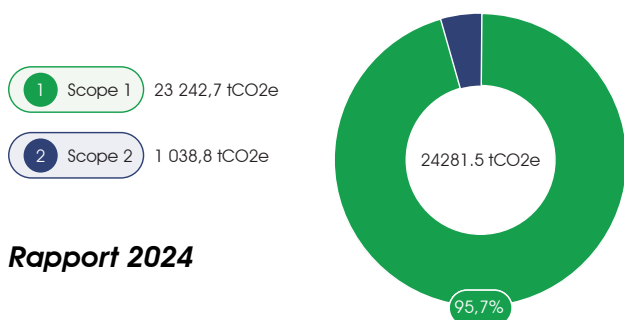
CHAUSSON MATÉRIAUX

COMPARAISON SUR LE PÉRIMÈTRE CHAUSSON MATÉRIAUX

ENTRE 2022 ET 2024 – SCOPES 1 ET 2

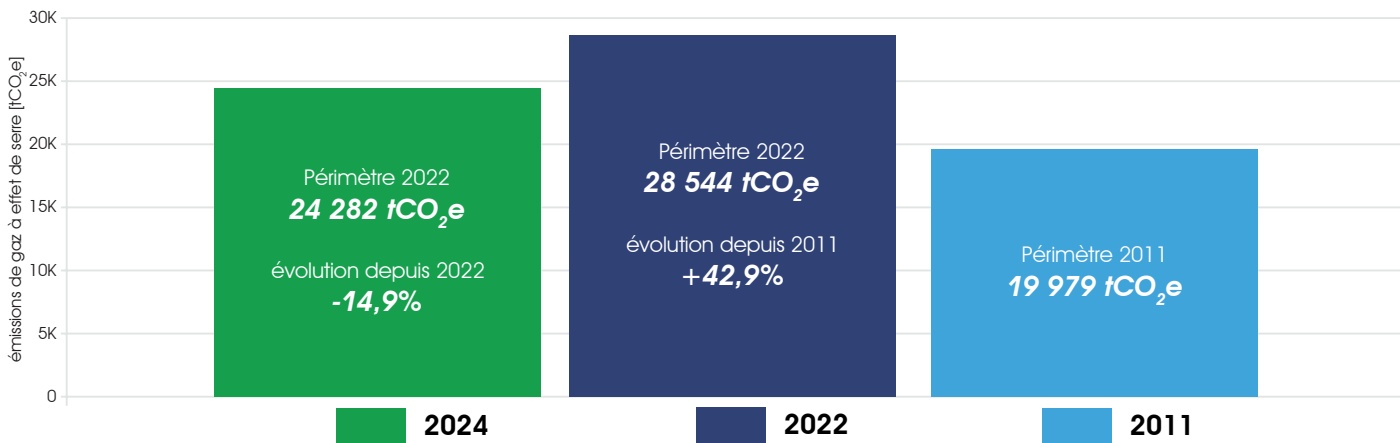
Un travail d'adaptation méthodologique a été mené afin de garantir la comparabilité des indicateurs annuels sur un périmètre équivalent. Cette démarche a consisté à retraiter et harmoniser les données disponibles, en tenant compte des évolutions organisationnelles et opérationnelles de Chausson Matériaux. Elle offre ainsi une vision claire et robuste des performances dans le temps, tout en renforçant la qualité des analyses.

- **Le scope 1** correspond aux émissions générées par la consommation de gaz pour le chauffage, d'essence pour les véhicules de fonctions et aux fuites de fluides frigorigènes des installations de climatisation. Sur le périmètre du scope 1, les émissions directes de gaz à effet de serre enregistrent une baisse significative de 4 681 tonnes de CO₂ entre 2022 et 2024, reflétant les efforts concrets engagés par Chausson Matériaux pour réduire son empreinte carbone.
- **Le scope 2** correspond à la consommation d'électricité des agences, sites industriels et siège. En parallèle, l'évolution du scope 2 s'inscrit dans une dynamique de transformation des usages, marquée notamment par une électrification croissante des équipements et des activités. Cette évolution, cohérente avec la stratégie de transition énergétique de l'entreprise, traduit un transfert progressif vers des sources d'énergie moins carbonées à moyen et long terme.

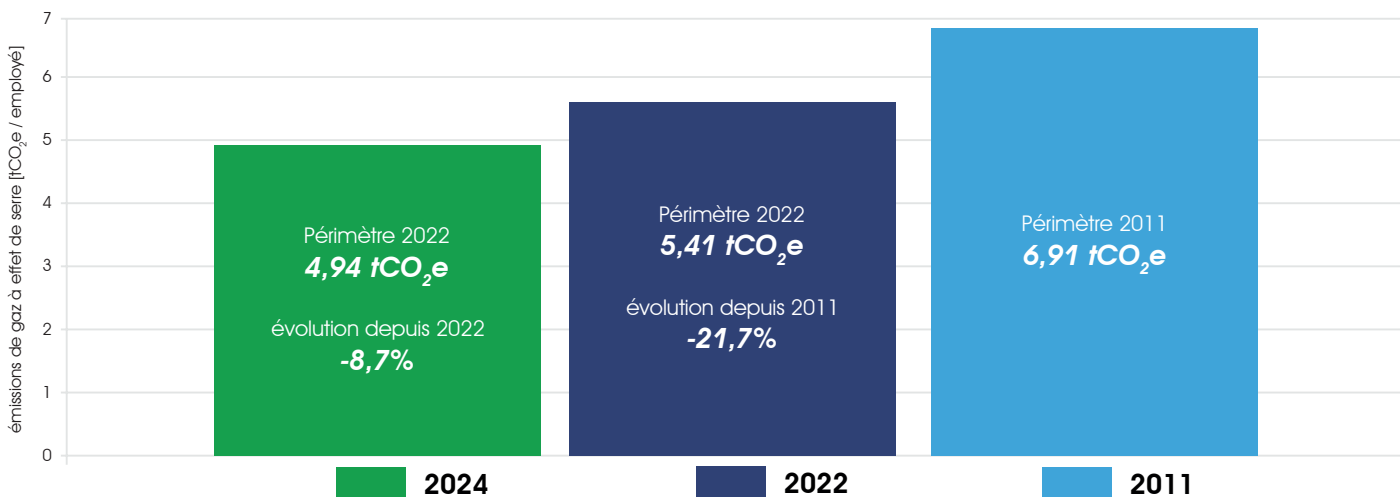


Le graphique ci-dessous met en évidence une réduction significative des émissions de gaz à effet de serre entre 2022 et 2024, avec une baisse de **14,9%** à périmètre comparable, passant de **28 544 à 24 282 tCO₂e**. Cette évolution confirme l'efficacité des actions engagées par Chausson Matériaux pour maîtriser et réduire son empreinte carbone.

Par ailleurs, l'écart observé entre **2011 et 2022 (+42,9%)** s'explique principalement par une évolution du périmètre de l'entreprise, liée notamment à l'intégration de **nouvelles activités suite au rachat de Bois & Matériaux**. Cette comparaison rend d'autant plus significative la dynamique de réduction engagée sur la période récente à périmètre équivalent.



Ce graphique présente l'évolution de l'intensité carbone de l'entreprise, exprimée en tonnes de CO₂e par collaborateur. Entre 2022 et 2024, cet indicateur diminue de **8,7%**, passant de **5,41 à 4,94 tCO₂e par employé**, traduisant une amélioration de l'efficacité carbone des activités de Chausson Matériaux.



DES AVANCÉES SIGNIFICATIVES POUR CHAUSSON MATÉRIAUX

Ces évolutions s'expliquent par le renouvellement des installations de chauffage, avec le remplacement des équipements fonctionnant au gaz et au fioul par des pompes à chaleur, plus performantes et moins émettrices. Ces actions engagées en matière de modernisation s'inscrivent pleinement dans la trajectoire fixée par la Stratégie Nationale Bas Carbone (SNBC). Celle-ci identifie le secteur du bâtiment comme un **levier majeur de décarbonation**, avec un objectif de parc immobilier entièrement rénové à un **niveau basse consommation à l'horizon 2050**, ainsi qu'une **réduction drastique des émissions dès 2030**.

Dans cette perspective, le remplacement des systèmes de chauffage fossiles (fioul et gaz) par des solutions bas carbone telles que les pompes à chaleur constitue un levier clé, en cohérence avec les orientations nationales visant à sortir progressivement des énergies fossiles et à décarboner les usages énergétiques des bâtiments. Les actions mises en œuvre par Chausson Matériaux contribuent ainsi, à son échelle, à l'effort de rénovation énergétique du parc immobilier français, qui doit s'accélérer fortement sur la période 2030-2050 pour atteindre les objectifs de neutralité carbone. Elles traduisent une anticipation des exigences

réglementaires et une inscription proactive dans la transition énergétique. Ce développement s'inscrit dans un contexte de transformation du parc et des usages, marqué notamment par une électrification accrue des équipements et des véhicules. Ainsi, la part de chariots électriques est passée de **66% à fin 2022 à 75% à fin 2024**, tandis que le nombre de véhicules légers électriques a fortement progressé, passant de **23 à 68 sur la même période**. Par ailleurs, le déploiement des infrastructures de recharge s'est intensifié, avec une augmentation significative du nombre de **bornes IRVE, de 53 à 131**. Ces évolutions traduisent une stratégie volontariste de transition énergétique, dont l'impact à court terme sur le scope 2 est compensé par des gains attendus à moyen et long terme sur les émissions globales, notamment en lien avec la réduction des énergies fossiles.

-8,7% de tonnes CO₂ émis par employé entre 2022 et 2024

1265 tCO₂e évitées sur le poste émission directe de sources fixes de combustion entre 2022 et 2024, principalement grâce à **l'installation de pompes à chaleur**.

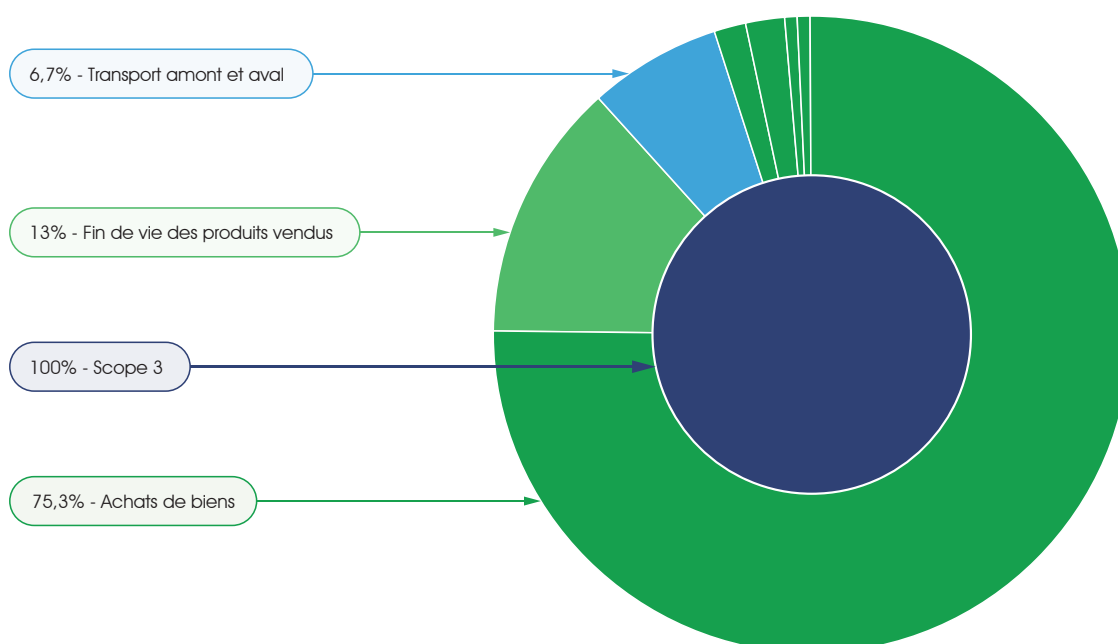
Par ailleurs, des actions complémentaires telles que la mise en œuvre de solutions d'éco-conduite, l'utilisation d'outils de suivi comme le fleetboard ont également contribué à cette baisse significative, à hauteur de **3416 tonnes de CO₂ émis en moins comparé à 2022**. Ces initiatives structurantes témoignent de la volonté de l'entreprise de s'inscrire dans une trajectoire de décarbonation durable et maîtrisée.

SCOPES 3 EN 2024

Sur le périmètre du scope 3, qui regroupe l'ensemble des émissions indirectes liées à la chaîne de valeur, le bilan 2024 constitue une première évaluation consolidée sur ce périmètre.

Les émissions sont majoritairement portées par les achats de biens (**75,3%**), qui représentent le poste le plus significatif, suivis par la fin de vie des produits vendus (**13%**) et les activités de transport amont et aval (**6%**). Les autres contributions proviennent notamment des déplacements (domicile-travail, visiteurs, professionnels), de la gestion des déchets ainsi que des biens immobilisés.

Ce premier exercice permet ainsi d'identifier les principaux leviers d'action et constitue une base structurante pour le pilotage et la réduction progressive des émissions indirectes dans les années à venir.



3. BILAN CARBONE 2025

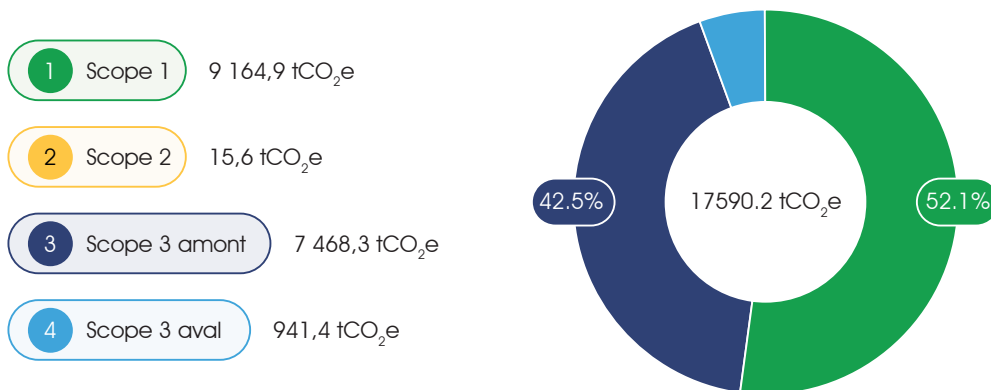
BÉTOTRANS

La réalisation du bilan carbone de Bétotrans marque une étape significative dans l'engagement environnemental de l'entreprise Chausson Matériaux.

En initiant cette démarche de manière proactive, Bétotrans se positionne comme un acteur précurseur dans le secteur du transport, en anticipant les enjeux réglementaires et les attentes croissantes en matière de décarbonation. Ce travail traduit une volonté affirmée d'aller de l'avant, en structurant dès aujourd'hui les bases d'un pilotage rigoureux des émissions et en identifiant des leviers concrets de réduction.

Il constitue ainsi une avancée stratégique, renforçant la dynamique globale du groupe en faveur d'un modèle de transport plus durable.

Le bilan carbone de BÉTOTRANS (données 2024) présente un total des émissions de Gaz à Effet de Serre (GES) de **17 590.2 tonnes de dioxyde de carbone** équivalent (tCO₂e) répartis sous trois scopes.



Le scope 1 comprend les émissions directes de sources mobiles de combustion (carburant) et représente une part de 52.1% des émissions GES totales. La majorité des émissions du secteur transport provient de la motorisation avec l'usage des carburants fossiles.

Le scope 2 comprend les émissions indirectes liées à la consommation d'énergie (électricité) pour une part infime de 0.09% des émissions GES totales.

Le scope 3 rassemble toutes les autres émissions indirectes (achats de marchandises, transports, ...) et représente 47.81% des émissions totales.

4. REDUIRE **NOTRE EMPREINTE CARBONE**

PLAN DE RÉDUCTION DES CONSOMMATIONS ÉNERGÉTIQUES

OBJECTIF – 40% À HORIZON 2030

Pour Chausson Matériaux, la diversité du parc immobilier (agences, dépôts, bureaux) implique une approche structurée et progressive afin d'atteindre cet objectif ambitieux.

Atteindre une réduction de 40% des consommations énergétiques des bâtiments tertiaires

L'atteinte de cet objectif repose sur une approche pragmatique et progressive, combinant des actions à gains rapides et des investissements ciblés.

À court terme, Chausson Matériaux agit sur l'optimisation des usages et le pilotage énergétique des sites (réglages, suivi des consommations, éclairage LED). En parallèle, des actions plus structurantes sont déployées, telles que le remplacement des systèmes de chauffage fossiles par des solutions bas carbone, l'amélioration de l'isolation des bâtiments et l'installation d'outils de gestion technique. Cette stratégie s'appuie sur une priorisation des sites les plus énergivores afin de maximiser l'impact des actions engagées. Elle est complétée par la mobilisation des équipes, à travers des actions de sensibilisation et l'intégration des enjeux énergétiques dans les pratiques quotidiennes.

En combinant pilotage, sobriété et investissements ciblés, Chausson Matériaux se donne les moyens d'atteindre ses objectifs tout en maîtrisant ses coûts et en renforçant la performance globale de son parc immobilier.

Chausson Matériaux s'engage activement dans la **transition énergétique aux côtés de son fournisseur d'électricité** en ayant souscrit à une offre d'énergie renouvelable.

À ce titre, un volume d'électricité certifiée d'origine renouvelable, équivalent à 100% de sa consommation, est injecté sur le réseau. Cette démarche contribue à réduire l'empreinte carbone liée à ses consommations électriques et s'inscrit pleinement dans la stratégie globale de décarbonation de l'entreprise.



Les actions à plus fort potentiel de décarbonation issues des ateliers dédiés ont été identifiées et priorisées afin de structurer une feuille de route ambitieuse, **ciblant les leviers les plus efficaces pour réduire durablement l'empreinte carbone de l'entreprise.**

OPTIMISATION DE LA FLOTTE TRANSPORT

Dans le cadre de ses activités de négoce de matériaux et de transport, Chausson Matériaux dispose d'une flotte de poids lourds constituant un poste significatif d'émissions (**scope 1**).

L'optimisation de l'aérodynamisme des véhicules représente un levier concret de réduction de l'empreinte carbone.

Bénéfices attendus :

- Réduction de la consommation de carburant
- Diminution des émissions de CO₂
- Amélioration de la performance environnementale du transport
- Contribution aux objectifs de décarbonation de l'entreprise



DÉVELOPPEMENT DE PRODUITS BAS CARBONE

Dans le contexte de la RE2020, les matériaux biosourcés constituent un levier majeur de réduction des émissions de gaz à effet de serre, notamment sur le **scope 3**. En intégrant des matériaux tels que le bois, les isolants végétaux ou encore les solutions issues du recyclage, Chausson Matériaux contribue à diminuer l'empreinte carbone liée aux achats de biens, qui représente un poste prépondérant de ses émissions indirectes.

Ces matériaux présentent en effet un impact carbone généralement plus faible sur l'ensemble de leur cycle de vie, tout en participant au stockage du carbone. Le développement et la promotion de cette offre s'inscrivent ainsi pleinement dans les exigences de la RE2020, qui encourage l'utilisation de solutions constructives bas carbone, et constituent un levier stratégique pour accompagner les clients dans la transition vers des bâtiments plus durables.



Société par Actions Simplifiée au capital de 279 560 879.78€
60, rue de Fenouillet, BP 35140, Centre Commercial Hexagone - 31142, SAINT-ALBAN CEDEX
Enregistrée au RCS de TOULOUSE : SIREN - 528 648 892 | SIRET 528 648 892 03671
Tél. 05 61 37 37 37
www.chausson.fr

